

MUNICÍPIO DE ERVAL GRANDE

ESTADO DO RIO GRANDE DO SUL

EDITAL DE CONCURSO PÚBLICO Nº 001/2014

09 DE MARÇO DE 2014

CARGO:
Professor de Educação Infantil

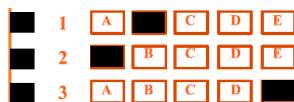
INSTRUÇÕES

Este Caderno de Questões contém **25 questões**, constituídas com cinco opções (A, B, C, D, E) e **uma única resposta correta**. Em caso de divergência de dados e/ou de defeito no Caderno de Questões, solicite providências ao fiscal de sala.

Você receberá juntamente com o Caderno de Questões, o **Gabarito**, o qual conterà o **Cartão de Identificação** e o **Cartão Resposta**.

O **Cartão de Identificação** deverá ser preenchido atentamente com **Nome, Nº de Inscrição e Assinatura**.

As respostas do Caderno de Questões deverão ser transcritas para o **Cartão Resposta**, na ordem de 01 a 25, com caneta esferográfica de tinta azul ou preta, de acordo com as orientações de preenchimento abaixo:



Formas Incorretas:

O **Cartão Resposta** é o único documento válido para a correção das provas e o não preenchimento correto implica a anulação da questão. **Não será fornecido**, em hipótese alguma, novo Cartão Resposta por erro de preenchimento por parte do candidato.

O Gabarito é **insubstituível** e de inteira responsabilidade do candidato, por isso não deve ser amassado, dobrado, rasgado ou rasurado.

Durante a realização das provas **não será permitida qualquer consulta a materiais**, sejam didáticos ou eletrônicos. O candidato que for flagrado fazendo uso desses materiais estará automaticamente **eliminado** do Concurso Público.

A **interpretação das questões** é parte integrante da prova, não sendo permitido aos fiscais de sala auxiliar na interpretação.

A saída da sala de prova, com a entrega do Caderno de Questões e Gabarito, somente será permitida após transcorrido **45 minutos do início da mesma**.

Ao concluir a prova e o preenchimento do Cartão Resposta, **entregue o Caderno de Questões e o Gabarito ao fiscal de sala**. A não entrega de qualquer um dos itens especificados acima, implicará na eliminação do candidato do Concurso Público.

O tempo de duração total da prova é de **3 horas**, incluído o tempo para preenchimento do Gabarito.

O candidato poderá anotar suas respostas no gabarito disponível na última página da prova escrita objetiva para conferir com o gabarito oficial.

Os **3 últimos candidatos** ao terminarem a prova deverão permanecer juntos em sala para, juntamente com os fiscais de sala, conferirem os Gabaritos, assinarem a folha ata e o lacre dos envelopes que guardarão os Cartões de Identificação, os Cartões Resposta e os Cadernos de Questões.

A **desobediência** a qualquer uma das determinações constantes do Edital de Concurso Público, do presente Caderno de Questões e de preenchimento do Gabarito, implicará na **eliminação do candidato** do Concurso Público.

O **gabarito preliminar** e as **provas escritas objetivas** estarão disponíveis, no dia **10 de março de 2014**, no site www.alternativeconcursos.com.br.

É facultado ao candidato interpor **recurso** contra as questões da prova escrita objetiva através do email recursos@alternativeconcursos.com.br, no prazo de **11 a 17 de março de 2014**.

O fragmento abaixo, da obra DOM CASMURRO de Machado de Assis, servirá como base para responder as questões de 01 a 05:

O fragmento é um dos mais importantes da obra. É no momento do velório de Escobar, que morrera afogado no mar. É neste momento que Bentinho começa a desconfiar da traição de Capitu. É ele quem conta a história.

Capítulo CXXIII – Olhos de ressaca

Enfim, chegou a hora da encomendação e da partida. Sancha quis despedir-se do marido, e o desespero daquele lance consternou a todos. Muitos homens choravam também, as mulheres todas. Só Capitu, amparando a viúva, parecia vencer-se a si mesma. Consolava a outra, queria arrancá-la dali. A confusão era geral. No meio dela, Capitu olhou algumas instantes para o cadáver tão fixa, tão apaixonadamente fixa, que não admira lhe saltassem algumas lágrimas poucas e caladas...

As minhas cessaram logo. Fiquei a ver as dela; Capitu enxugou-as depressa, olhando a furto para a gente que estava na sala. Redobrou de carícias para a amiga, e quis levá-la; mas o cadáver parece que a retinha também. Momento houve em que os olhos de Capitu fitaram o defunto, quais os da viúva, sem o pranto nem palavras desta, mas grandes e abertos, como a vaga do mar lá fora como se quisesse tragar também o nadador da manhã.

ASSIS, Machado de. *Dom Casmurro*. São Paulo: Martins Fontes, 2003.

01) De acordo com o fragmento:

1. No primeiro parágrafo podemos identificar pelo menos uma expressão que indique a desconfiança de Bentinho em relação a uma suposta traição de Capitu.
2. A viúva afligiu a todos nos derradeiros momentos junto ao falecido.
3. Ao término do fragmento nota-se que o olhar de Capitu era análogo ao da viúva.
4. Bentinho insinua que Escobar possa ter sido atraído pelo olhar de Capitu como o foi pelas ondas do mar.

- a) Somente 2, 3 e 4 estão corretas.
- b) Somente 1, 2 e 4 estão corretas.
- c) Somente 1, 2 e 3 estão corretas.
- d) Somente 3 e 4 estão corretas.
- e) Todas estão corretas.

02) “Fiquei a ver as dela;...” O vocábulo *lágrimas* foi ocultado nesse fragmento para que não houvesse uma repetição do termo e também por ser facilmente subentendido pelo contexto. A figura de linguagem que expressa esse conceito é denominada:

- a) personificação
- b) metonímia
- c) elipse
- d) metáfora
- e) onomatopeia

03) Todos os fragmentos retirados do texto contém advérbio, exceto:

- a) “Enfim, chegou a hora...”
- b) “...para o cadáver tão fixa,...”
- c) “...que não admira lhe...”
- d) “...quisesse tragar também o nadador...”
- e) “Momento houve em que os olhos..”

04) “...sem o pranto nem palavras desta, mas grandes e abertos...” Substituindo a conjunção sublinhada, sem acarretar prejuízo ao texto, temos:

- a) portanto
- b) porquanto
- c) ora
- d) contudo
- e) por conseguinte

05) “...mas grandes e abertos,...” O superlativo absoluto sintético de grande é máximo. Somente uma das alternativas abaixo apresenta erro entre o adjetivo e seu grau superlativo. Marque-a:

- a) amável - amaríssimo
- b) notável - notabilíssimo
- c) doce - dulcíssimo
- d) comum - comuníssimo
- e) soberbo - superbíssimo

Matemática

06) Quantos segundo estão contidos em uma hora e meia?

- a) 360
- b) 3600
- c) 405
- d) 5400
- e) 9000

07) Sendo $f(x) = 3x + 8$ então $f(1) - f(-1)$ é igual a:

- a) 7
- b) -5
- c) 6
- d) 8
- e) -4

08) A razão entre dois números é $\frac{3}{8}$. Se a soma do maior com o dobro do menor é 42, então o maior deles é:

- a) 21
- b) 22
- c) 24
- d) 31
- e) 14

09) Qual a soma dos 10 primeiros termos da PG (Progressão Geométrica) dada por $(\frac{1}{2}; 1; 2 \dots)$:

- a) 1025
- b) 131,5
- c) 198
- d) 511,5
- e) 623,5

10) Um cubo tem 24cm^2 de área total. Para que seu volume se torne igual a 64cm^3 , sua aresta deve ser aumentada de, em cm:

- a) 2
- b) 6
- c) 3
- d) 1
- e) 4

Conhecimentos Gerais

11) Qual é o nome do atual Prefeito de Erval Grande (RS)?

- a) Amélio Francisco Kwiecinski.
- b) Agustino Sinski.
- c) Vilson Pietroski.
- d) Alcione Paulo Massi.
- e) Jovane Eliseu Pasa.

12) Acerca do Município de Erval Grande (RS) pode-se afirmar que:

- I. O início do povoamento da sede desse município data de 1927.
- II. O nome do município se deve ao cultivo em grande escala da Erva-Mate, existente na época da colonização, ervas nativas que hoje não existem mais. Também referência aos ervais guaraníes da região.
- III. Um dos maiores problemas enfrentados pelo município foi o êxodo rural, apesar dos esforços de todas as administrações para procurar manter o homem no campo. Recentemente a cidade recebeu o nome de "Cidade das Azaléias", em virtude da grande quantidade dessas plantas que, na época da floração, muito embelezam a cidade.

- a) Somente I e II estão corretos.
- b) Somente I e III estão corretos.
- c) Somente II e III estão corretos.
- d) Todos estão corretos.
- e) Nenhum está correto.

13) Qual é a data de aniversário do Município de Erval Grande (RS)?

- a) 7 de fevereiro.
- b) 7 de agosto.
- c) 7 de junho.
- d) 7 de setembro.
- e) 7 de dezembro.

14) Qual foi o ano de fundação do Município de Erval Grande (RS)?

- a) 1954
- b) 1959
- c) 1964
- d) 1969
- e) 1949

15) Qual dos Municípios abaixo faz divisa com o Município de Erval Grande (RS)?

- a) Aratiba.
- b) Barão de Cotegipe.
- c) Erechim.
- d) São Valentim.
- e) Trindade do Sul.

Conteúdos Específicos

16) Como é vista a escola na concepção do Construtivismo?

- a) Interfere o mínimo possível no processo de desenvolvimento e aprendizagem porque o desenvolvimento do aluno é decorrente de suas características inatas-aptidões.
- b) Conservadora, tecnicista. Impotente frente aos meios favorecidos. O método é mais importante que o conteúdo. Prática assistencialista, tecnicista, conservadora, diretiva e até espontaneista.
- c) Espontaneista, não atua diretamente sobre a criança. Proporciona-lhes desafios para que obtenha suas conclusões elaborando hipóteses.
- d) Dinâmica, interativa. Torna acessível o conhecimento historicamente elaborado. Intensifica no seu interior as produções gráficas, a partir da interação com o meio social.
- e) Meio promotor de desenvolvimento, um espaço de cooperação.

17) Sobre a Tendência Liberal Tradicional assinale a alternativa correta quanto aos conteúdos de ensino:

- a) Os conteúdos de ensino são estabelecidos em função de experiências que o sujeito vivencia frente a desafios cognitivos e funções problemáticas.
- b) São os conhecimentos e valores sociais acumulados pelas gerações adultas e repassados ao aluno como verdade.
- c) São as informações, princípios científicos, leis, estabelecidos e ordenados numa sequência lógica e psicológica por especialistas.
- d) As matérias são colocadas à disposição dos alunos, mas não são exigidas. São um instrumento a mais, porque o importante é o conhecimento que resulta das experiências vividas pelo grupo, especialmente a vivência de mecanismo de participação crítica.
- e) Os conteúdos de ensino são denominados “temas geradores”, são extraídos da problematização da prática da vida dos educandos.

18) Relacione as colunas de acordo com as características de cada concepção de Organização e Gestão Escolar:

- I. Organização
- II. Participação
- III. Gestão Escolar
- IV. Administração Escolar

() Unidade social que reúne pessoas que interagem entre si e que opera por meio de estruturas e processos organizativos próprios, para se alcançar objetivos específicos.

() Principal meio de se assegurar a gestão democrática da escola, possibilitando o envolvimento de profissionais e usuários no processo de tomada de decisões.

() Atividade pela qual são mobilizados meios e procedimentos para se atingir os objetivos da organização, associado ao fortalecimento da democratização do processo pedagógico e a participação responsável de todos nas decisões e na efetivação destes.

() Tem como objetivos essenciais planejar, organizar, dirigir e controlar os serviços necessários à educação.

A sequência correta é:

- a) I- IV- III- II
- b) II-III-I-IV
- c) IV- III-I-II
- d) IV-III-II-I
- e) I-II-III-IV

19) Sobre a história da Educação Básica no Brasil assinale a alternativa correta:

- I. A história da Educação Básica no Brasil inicia-se em 1549 com a vinda dos jesuítas que aqui aportaram em companhia do primeiro governador-geral, Tomé de Souza.
- II. A partir de chegada dos jesuítas no Brasil em 1549, o ensino público do país ficou praticamente entregue aos padres da Companhia de Jesus por mais de duzentos anos.
- III. Atendendo aos propósitos missionários da Ordem e a política colonizadora inaugurada por D. João III, os jesuítas dedicaram-se fundamentalmente à catequese e a instrução do gentio, criando escolas de primeiras letras e instalando colégios destinados a formar sacerdotes para a obra missionária na nova terra.

- a) Todas estão corretas.
- b) Nenhuma está correta.
- c) Somente I e III estão corretas.
- d) Somente I está correta.
- e) Somente I e II estão corretas.

20) Sobre o Projeto Político Pedagógico assinale a alternativa correta:

- I. O Projeto Político Pedagógico é o instrumento que define o “ser” da escola, a sua identidade, o modelo pedagógico que é aplicado, os objetivos, a metodologia do ensino, o perfil do aluno que deseja formar, o perfil dos educadores, as

estratégias de avaliação dos processos de ensino aprendizagem, contemplado a diversidade em todos os seus aspectos: sociais, culturais, políticos, econômicos, de gênero, geração e etnia.

II. O Projeto Político Pedagógico é político por que diz respeito à arte e a ciência de governar. Ele prevê e da uma direção à gestão da escola, e pressupõe a opção e compromisso com a formação do cidadão para um determinado tipo de sociedade que se deseja.

III. O projeto político pedagógico representa a oportunidade de a direção, a coordenação pedagógica, os professores e a comunidade tomarem sua escola nas mãos, definir seu papel estratégico na educação das crianças e jovens, organizar suas ações, visando atingir os objetivos a que se propõe. É o ordenador, o norteador da vida escolar.

- a) Nenhuma está correta.
- b) Todas estão corretas.
- c) Somente II está incorreta.
- d) Somente III está correta.
- e) Somente II e III estão corretas.

21) **Contrapôs ao pensamento inatista, segundo o qual as pessoas já nascem com suas características como inteligência e estados emocionais pré-determinados. Entende que o desenvolvimento é fruto de uma grande influência das experiências do indivíduo. “Mas cada um dá um significado particular a essas vivências. O jeito de cada um aprender o mundo é individual”. Defendeu a teoria do materialismo histórico dialético: doutrina fundamental do marxismo, cuja ideia central é que o mundo não pode ser considerado como um complexo de coisas acabadas, mas de processos, que estão em incessante movimento. Quem foi esse pensador?**

- a) Jean Jacques Rousseau
- b) João Pestalozzi
- c) Friedrich Froebel
- d) Ovide Decroly
- e) Vigotsky

22) **Sobre o Manifesto dos Pioneiros da Educação Nova assinale a alternativa correta:**

- I. O Manifesto dos pioneiros da educação foi publicado e assinado em março de 1932 por 26 intelectuais liderados por Fernando de Azevedo, Lourenço Filho e Anísio Teixeira, sob o título “A reconstrução educacional no Brasil: manifesto dos pioneiros da educação nova”.
- II. Propôs uma nova política educacional baseada nos princípios da laicidade, gratuidade e obrigatoriedade, o que para seus autores seriam condições essenciais à organização de um regime

escolar, lançado, em harmonia com os direitos do indivíduo, sobre as bases da unificação do ensino.

III. Um dos objetivos fundamentais traçados pelo manifesto seria a superação do caráter discriminatório e antidemocrático do ensino brasileiro, que destinava a escola profissional para os pobres e o ensino acadêmico para as elites.

- a) Todas estão corretas.
- b) Nenhuma está correta.
- c) Somente I e III estão corretas.
- d) Somente II e III estão corretas.
- e) Somente I e II estão corretas.

23) **(Lei n.º 9.394/96) Participar da elaboração da proposta pedagógica do estabelecimento de ensino e zelar pela aprendizagem dos alunos é incumbência do(s):**

- a) Docentes.
- b) Municípios.
- c) Estados.
- d) Distrito Federal.
- e) União.

24) **(Lei n.º 9.394/96) A educação infantil será oferecida em creches, ou entidades equivalentes, para crianças de até:**

- a) quatro anos de idade.
- b) cinco anos de idade.
- c) sete anos de idade.
- d) três anos de idade.
- e) dois anos de idade.

25) **(Lei n.º 9.394/96) A educação infantil será organizada de acordo com algumas regras comuns, dentre elas, controle de frequência pela instituição de educação pré-escolar, exigida a frequência mínima de:**

- a) 60% do total de horas.
- b) 75% do total de horas.
- c) 50% do total de horas.
- d) 40% do total de horas.
- e) 90% do total de horas.